

Crédit photo : Louis Jalbert

PROGRAMME TRIENNAL D'IMMOBILISATIONS (PTI) 2022-2023-2024

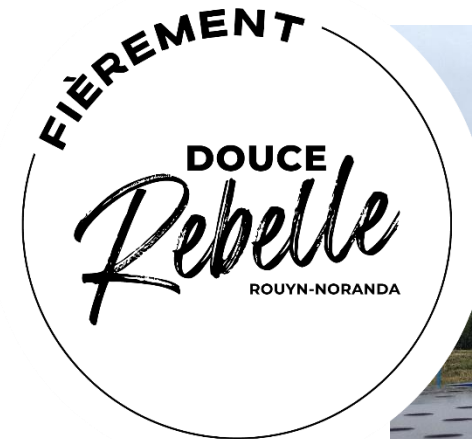
BUDGET 2022

Présentés le 13 décembre 2021

2021

Audace, solidarité et créativité

- Image de marque *Douce Rebelle*
- Reprise des activités
- Terrains multisports St-Luc en collaboration avec Ressources Falco
- Parc de Granada



2022

Effervescence et dynamisme

- Qualité de vie des citoyens
- Lutte aux changements climatiques



2022 (suite)

- Protection des lacs
- Projet de verdissement du quartier Notre-Dame
- Plan de mobilité durable
- Collecte des matières organiques - phase 2
- Remplacement de conduites d'eau potable
- Installation de compteurs d'eau
- Agrandissement à l'usine de filtration d'eau potable



2022 (suite)

- Inauguration de la nouvelle aérogare
- Rénovation de la salle communautaire d'Arntfield
- Déménagement dans le nouvel atelier mécanique
- Préparation du nouveau centre aquatique
- Nouveau site Web
- Politique de participation citoyenne



Exercice financier 2022



Préserver l'équilibre budgétaire



Respecter le ratio de la dette



Maintenir la qualité des services

Programme triennal d'immobilisations 2022-2023-2024

- Développements résidentiels et industriels
- Maintien et mise à niveau des infrastructures existantes
- Mise à niveau du réseau routier
- Entretien et remplacement des équipements
- Réfection/ajouts d'infrastructures sportives et communautaires

Programme triennal d'immobilisations 2022-2023-2024

Sommaire des investissements

	PRÉVISION DES INVESTISSEMENTS			
	ANNÉE 2022	ANNÉE 2023	ANNÉE 2024	TOTAL
Pérennité des infrastructures municipales	17 091 160 \$	24 182 690 \$	21 330 550 \$	62 604 400 \$
Développement	5 799 241 \$	15 453 000 \$	14 012 600 \$	35 264 841 \$
Remplacement des équipements mobiles	2 050 600 \$	1 957 000 \$	2 268 000 \$	6 275 600 \$
TOTAL DES INVESTISSEMENTS PROJETÉS	24 941 001 \$	41 592 690 \$	37 611 150 \$	104 144 841 \$

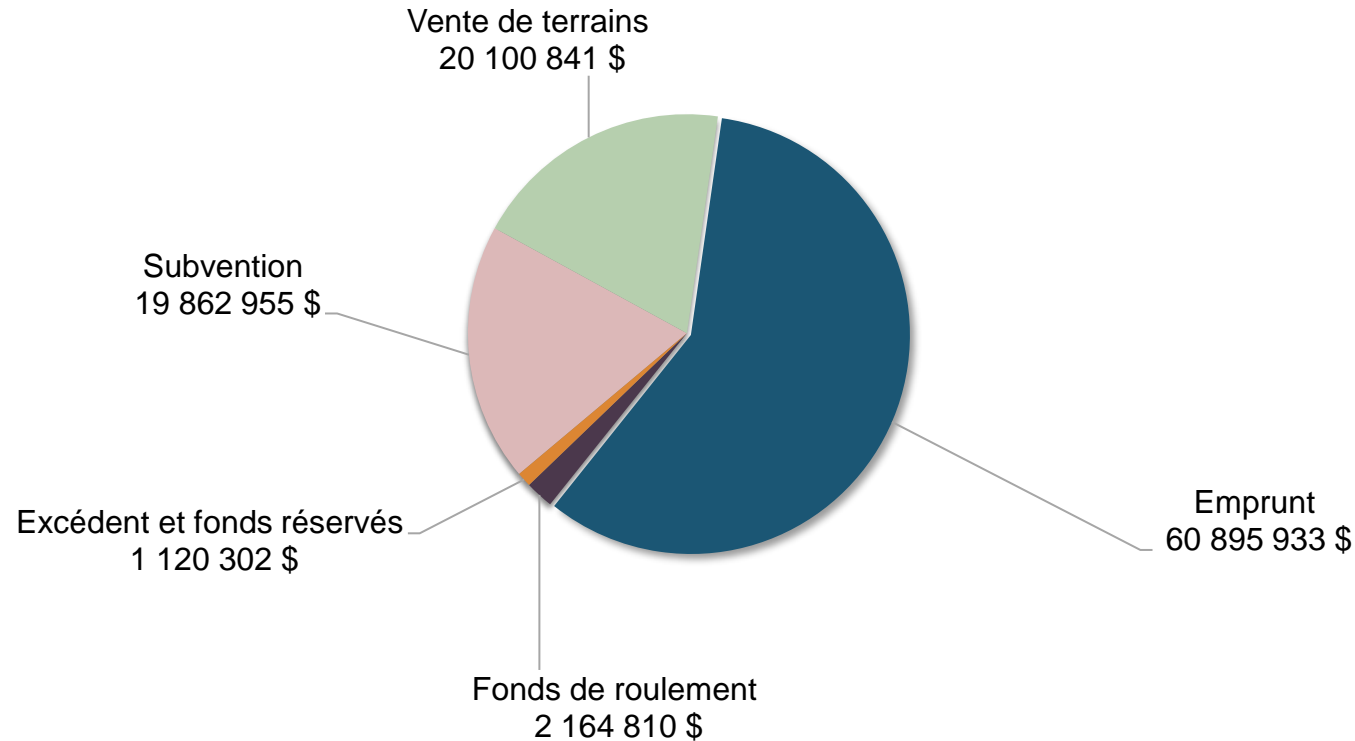
Programme triennal d'immobilisations 2022-2023-2024

Investissements de 104 M\$

27,6 M\$	Réfection des réseaux d'aqueduc et d'égouts
24,5 M\$	Projets de développement dont le parc industriel Granada, aménagement d'un terrain de balle à Granada, construction d'une caserne et d'un centre de formation
19,9 M\$	Voirie : réfection des rues, chemins et trottoirs
10,4 M\$	Nouveaux développements domiciliaires
6,3 M\$	Remplacement des équipements mobiles
4 M\$	Usine de filtration et approvisionnement en eau potable
4 M\$	Divers équipements
3,2 M\$	Réfection de bâtiments
2,6 M\$	Infrastructures de loisirs et sportives
1,6 M\$	Aéroport

Programme triennal d'immobilisations 2022-2023-2024

Financement des investissements



Budget de fonctionnement

	2021	2022
Taxes	62 111 231 \$	64 909 657 \$
Tarification et autres revenus	24 948 713 \$	25 055 967 \$
TOTAL DES REVENUS	87 059 944 \$	89 965 624 \$
Total des charges	76 855 306 \$	82 097 521 \$
Aide COVID	-1 476 748 \$	-870 500 \$
Remboursement de la dette	10 348 480 \$	9 587 208 \$ ¹
Affectations	1 332 906 \$	-848 605 \$
TOTAL DES CHARGES ET AFFECTATIONS	87 059 944 \$	89 965 624 \$

¹ À la suite d'un changement de l'application d'une norme comptable par le ministère des Finances, pour l'exercice 2022 et les suivants, les sommes reçues pour le remboursement de la dette du gouvernement sont exclues du remboursement en capital de la Ville.

Nouveau rôle d'évaluation

- Nouvelle valeur globale de la Ville de Rouyn-Noranda de 5,9 G\$
- Hausse de la valeur foncière de 11 %
- Augmentation de la valeur moyenne d'une résidence de 245 373 \$ à 274 541 \$
- Marché immobilier en essor et très actif
- Milieu attractif pour la population et les investisseurs



Les revenus

	Budget 2021	Budget 2022
Taxes	62 111 231 \$	64 909 657 \$
Paiement tenant lieu de taxes	4 927 530 \$	5 143 119 \$
Transferts (subventions gouvernementales)	8 280 494 \$	6 859 068 \$
Services rendus (transport, aré纳斯, TDC, loisirs, aéroport)	7 082 050 \$	8 229 923 \$
Imposition de droits (mutation)	2 515 134 \$	2 739 653 \$
Amendes et pénalités	1 096 502 \$	1 115 366 \$
Intérêts	827 761 \$	817 384 \$
Autres revenus (ventes d'actifs)	219 242 \$	151 454 \$
TOTAL DES REVENUS	87 059 944 \$	89 965 624 \$

Prévision d'une hausse de revenus provenant des services rendus avec la reprise des activités sportives et culturelles ainsi que des voyages.

Les dépenses

	Budget 2021	Budget 2022	Variation	
			\$	%
Masse salariale	32 088 917	33 574 722	1 485 805	4,63%
Biens et services	35 925 102	39 700 784	3 775 682	10,51%
Contributions aux organismes	4 251 225	4 413 973	162 748	3,83%
Frais de financement (intérêts sur la dette long terme)	4 590 062	4 408 042	-182 020	-3,97%
TOTAL DES DÉPENSES	76 855 306	82 097 521	5 242 215	6,82%



Explications des variations des charges

- Travaux de nettoyage des étangs (1,5 M\$).
- Augmentation des assurances (932 000 \$).
- Ajout de la collecte des matières organiques pour 4 000 nouveaux logements (372 000 \$).
- Augmentation annuelle des salaires des employés.
- Augmentation des frais de la Sûreté du Québec.
- Inflation et augmentation des coûts liés aux ententes.

Remboursement de la dette

- Dépenses pour le service de la dette, excluant les subventions :
12 720 327 \$ (11 523 725 \$ en 2021).
- Augmentation en raison de nouveaux emprunts pour la réalisation des projets d'investissement.
- À l'affût des programmes de subvention afin de limiter les coûts.
- Pour chaque dollar dépensé, 15 ¢ seront attribués au service de la dette.
- Respect de notre Politique de gestion de la dette.



Taux de taxes

Taux de taxes combiné de base (par 100 \$ d'évaluation)

Catégorie d'immeuble	Taux combiné 2021	Activités municipales 2022	Service de la dette 2022	Taux combiné 2022	Variation
Immeubles résidentiels 5 logements et moins	0,7949	0,5490	0,1894	0,7384	-7,11%
Immeubles résidentiels 6 logements et plus	0,9953	0,7318	0,1894	0,9212	-7,44%
Immeubles non résidentiels moins de 400 000 \$ (2022) et de 300 000 \$ (2021)	2,0087	1,7550	0,1894	1,9444	-3,20%
Immeubles industriels Taux moyen	2,8453	2,5832	0,1894	2,7726	-2,56%
Terrains vagues desservis	1,3966	1,0980	0,1894	1,2874	-7,82%
Immeubles agricoles et forestiers	0,7949	0,5490	0,1894	0,7384	-7,11%

Charge fiscale

Exemple d'un compte de taxes pour une maison moyenne unifamiliale

Valeur d'une maison moyenne unifamiliale	274 541 \$
Taxe foncière générale	1 507 \$
Service de la dette	520 \$
Dette des infrastructures (secteurs desservis) ¹	138 \$
Dépenses de fonctionnement (secteurs desservis) ¹	189 \$
Eau montant de base avec compteur ^{1 et 2}	235 \$
Matières résiduelles	200 \$
Facture maison unifamiliale en 2022	2 789 \$
Facture maison unifamiliale en 2021	2 687 \$
Variation	102 \$
	3,8 %

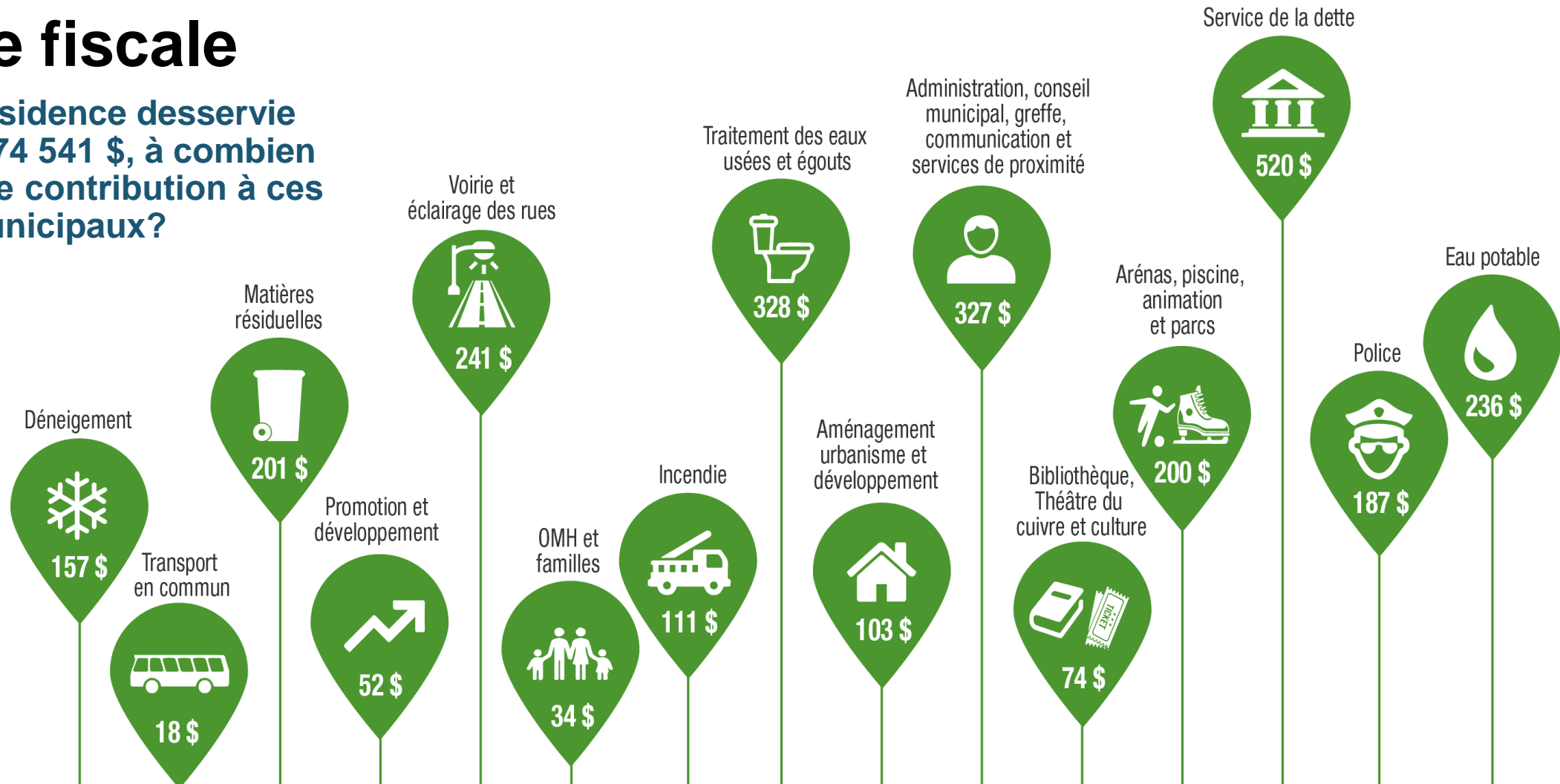
¹ Ces frais sont exclus pour les immeubles non desservis par les services municipaux.

² Le montant de base est de 235 \$ pour 28 000 gallons avec compteur. L'utilisation excédentaire sera facturée.

- Augmentation moyenne du compte de taxes résidentielles de 3,8 %.
- Pour 67 % des propriétaires de résidence unifamiliale, l'augmentation sera inférieure à 100 \$.

Charge fiscale

Pour une résidence desservie évaluée à 274 541 \$, à combien s'élève votre contribution à ces services municipaux?



Charge fiscale moyenne de 2 789 \$

Conclusion



Objectifs

milieu de vie sécuritaire, sain et dynamique, gestion efficace et efficiente des finances



Défis

pénurie de main-d'œuvre, services de garde, logements et enjeux environnementaux



Forces

volonté, innovation et collaboration avec les différents partenaires